

Программное обеспечение WM-E TERM®

**Руководство пользователя
и настройка модема**

Содержание

1. Подключение к счетчику -----	3
1.1 Введение -----	3
1.2 Подготовка -----	3
1.3 Запуск приложения -----	3
1.4 Настройка подключения -----	3
1.5 Редактирование и удаление профиля (ей) подключения -----	8
1.6 Подключение к модему -----	8
1.7 Информация об устройстве -----	9
2. Конфигурация -----	9
2.1 Считывание параметров модема -----	9
3. Рекомендуемые настройки -----	11

1. Подключение к счетчику

1.1 Введение

Программное обеспечение WM-E TERM® настраивает модемы для счетчиков A1800, AS3500/AS3000 и AS220. Конфигурация модема может быть выполнена либо через оптический порт счетчика, либо через последовательный порт RS232 / RS485, либо через TCP/IP соединение, либо через модемное соединение.

Пожалуйста, выполните следующие шаги для настройки модема.

1.2 Подготовка

1. Программное обеспечение можно использовать в операционных системах Microsoft Windows 7/8/10.
2. На вашем компьютере должен быть установлен Microsoft .Net Framework v4. В случае отсутствия этого компонента необходимо его загрузить и установить с сайта производителя: <https://www.microsoft.com/en-us/download/details.aspx?id=30653>.
3. У вас должны быть права администратора для каталога, в котором вы выполняете программу.

1.3 Запуск приложения

1. Загрузить ПО можно по ссылке:

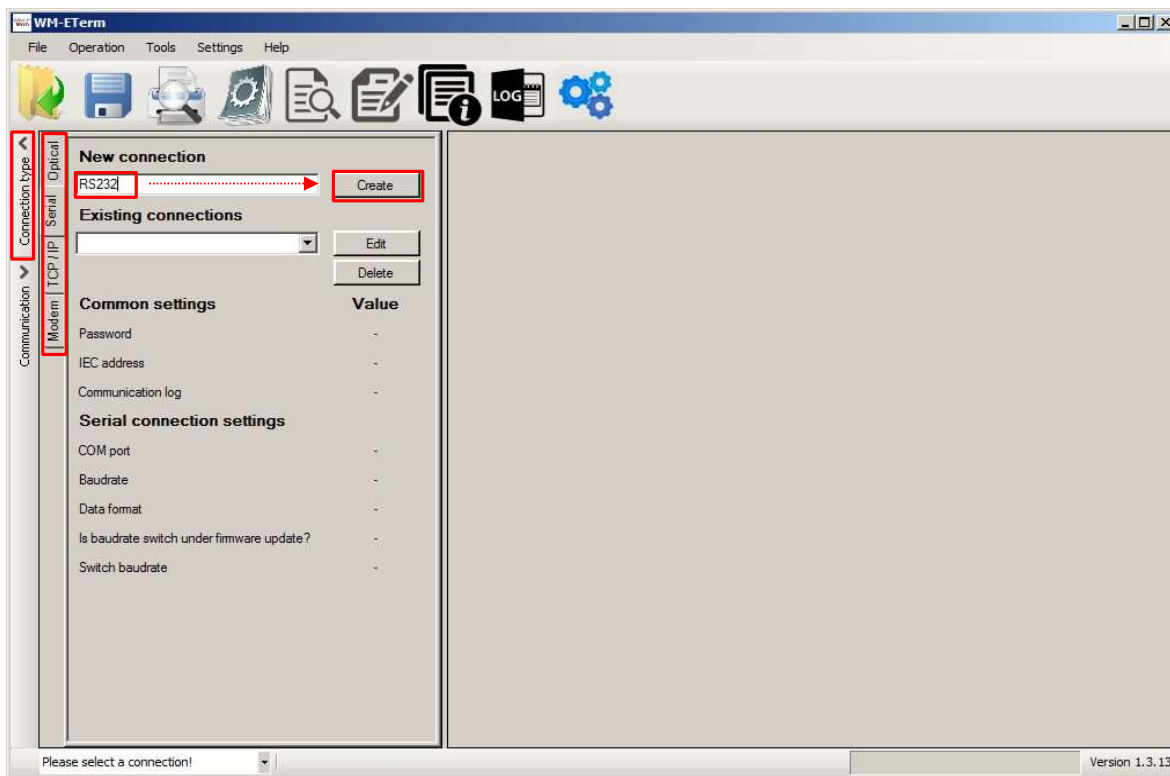
http://www.m2mserver.com/m2m-downloads/WM-ETerm_v1_3_EN.zip

2. Распакуйте файл .zip в каталог и запустите файл **WM-ETerm.exe**.
3. Правильно подключите оптическую головку к счетчику. Затем подключите оптическую головку к USB-порту компьютера. Подключитесь к модему через требуемый интерфейс.

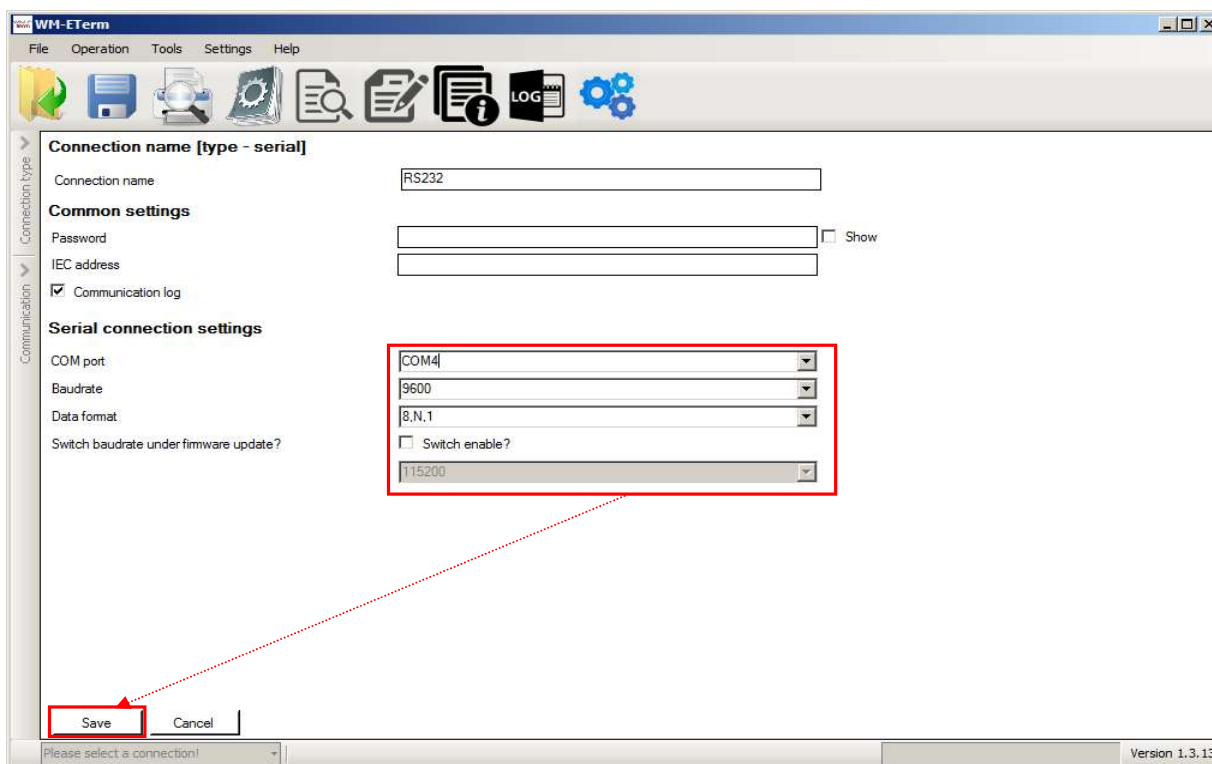
1.4 Настройка подключения

1. Настройте модем для соответствующего интерфейса. Сначала вы должны определить хотя бы один профиль подключения. Вы можете установить любой из четырех типов подключения: оптическое (**Optical**), последовательное RS232/RS485 (**Serial**), **TCP/IP**, модем (**Modem**).
2. Выберите тип подключения (**Connection type**) в левой части экрана, затем выберите интерфейс, соответствующий требуемому типу подключения (**Modem / TCP-IP / Serial / Optical**).

Пример настройки последовательного соединения с модемом через RS232 или RS485 (Serial)



1. Добавьте любое имя в поле Новое соединение (**New connection**).
2. Нажмите кнопку «Создать» (**Create**), появится еще одно окно с параметрами настройки подключения.
3. В новом окне подключения вы можете определить параметры профиля подключения.



4. Обязательно установить параметры подключения: как **COM-порт** в соответствии с доступным последовательным/USB-портом, скоростью передачи данных (**Baudrate**) и форматом даты (например, 8,N,1).

Примечание

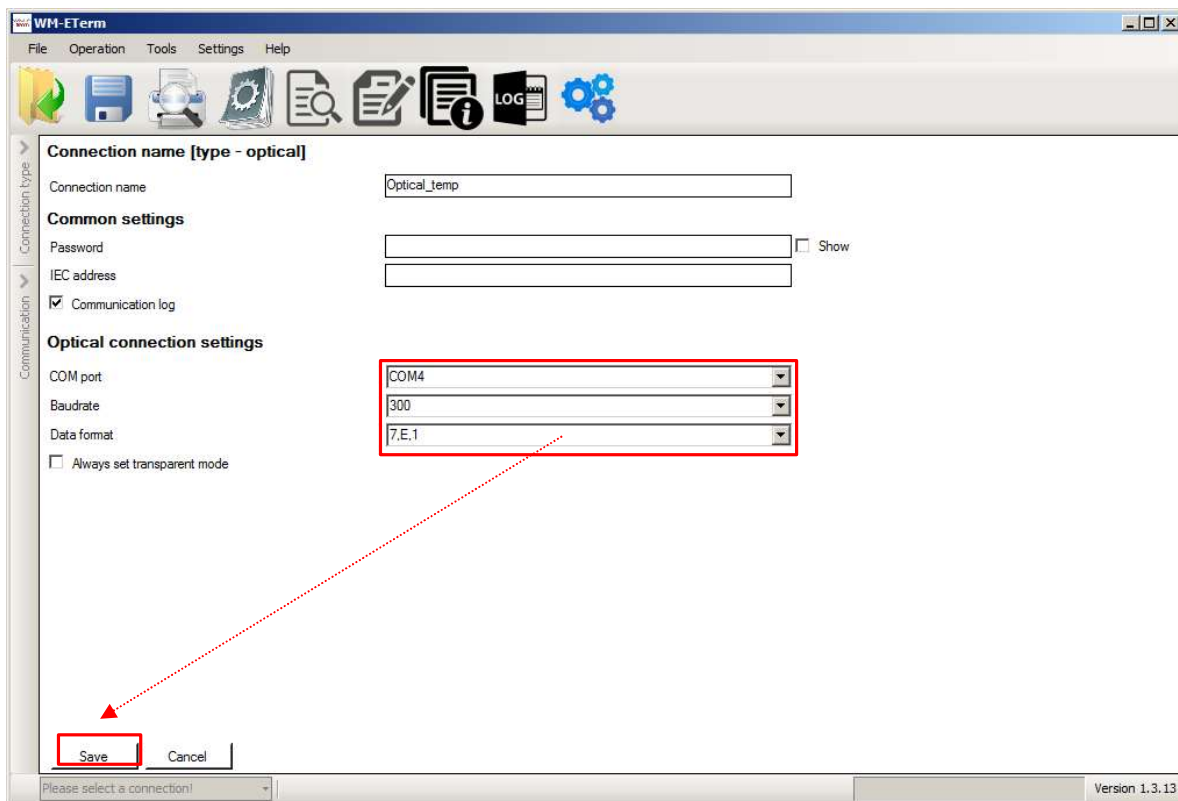
Все счетчики A1800 по умолчанию настроены на формат данных 8,N,1

Все счетчики AS3500/AS3000 и AS220 по умолчанию настроены на формат данных 7,E,1

5. Вы можете переключать скорость в бодах во время прошивки, включив опцию **Switch enable** и выбрав скорость из списка.

6. По завершении нажмите кнопку «Сохранить» (**Save**), чтобы сохранить профиль подключения.

Пример настройки соединения через оптический порт (**Optical**)



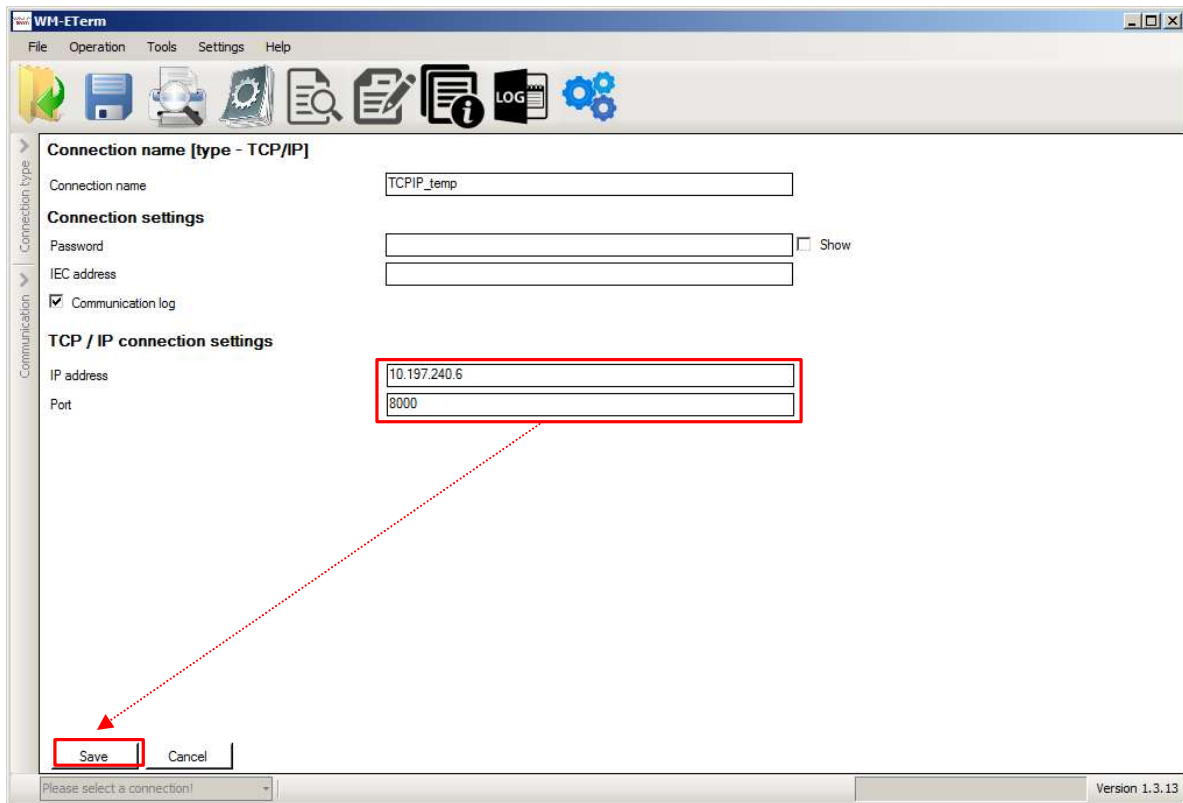
1. В левой части экрана щелкните Тип подключения (**Connection type**) и выберите Оптический интерфейс (**Optical**).

2. Добавьте любое имя в поле Новое соединение (**New connection**).

3. Нажмите кнопку «Создать» (**Create**), и в другом окне появятся настройки подключения - аналогично тому, как это было описано для последовательного подключения.

4. Обязательно установить параметры подключения: как **COM-порт** в соответствии с доступным последовательным/USB-портом, скоростью передачи данных (**Baudrate**) *рекомендуемая скорость 9600* и форматом даты (например, 8,N,1).
5. По завершении нажмите кнопку «Сохранить» (**Save**), чтобы сохранить профиль подключения.

Пример настройки соединения через TCP/IP



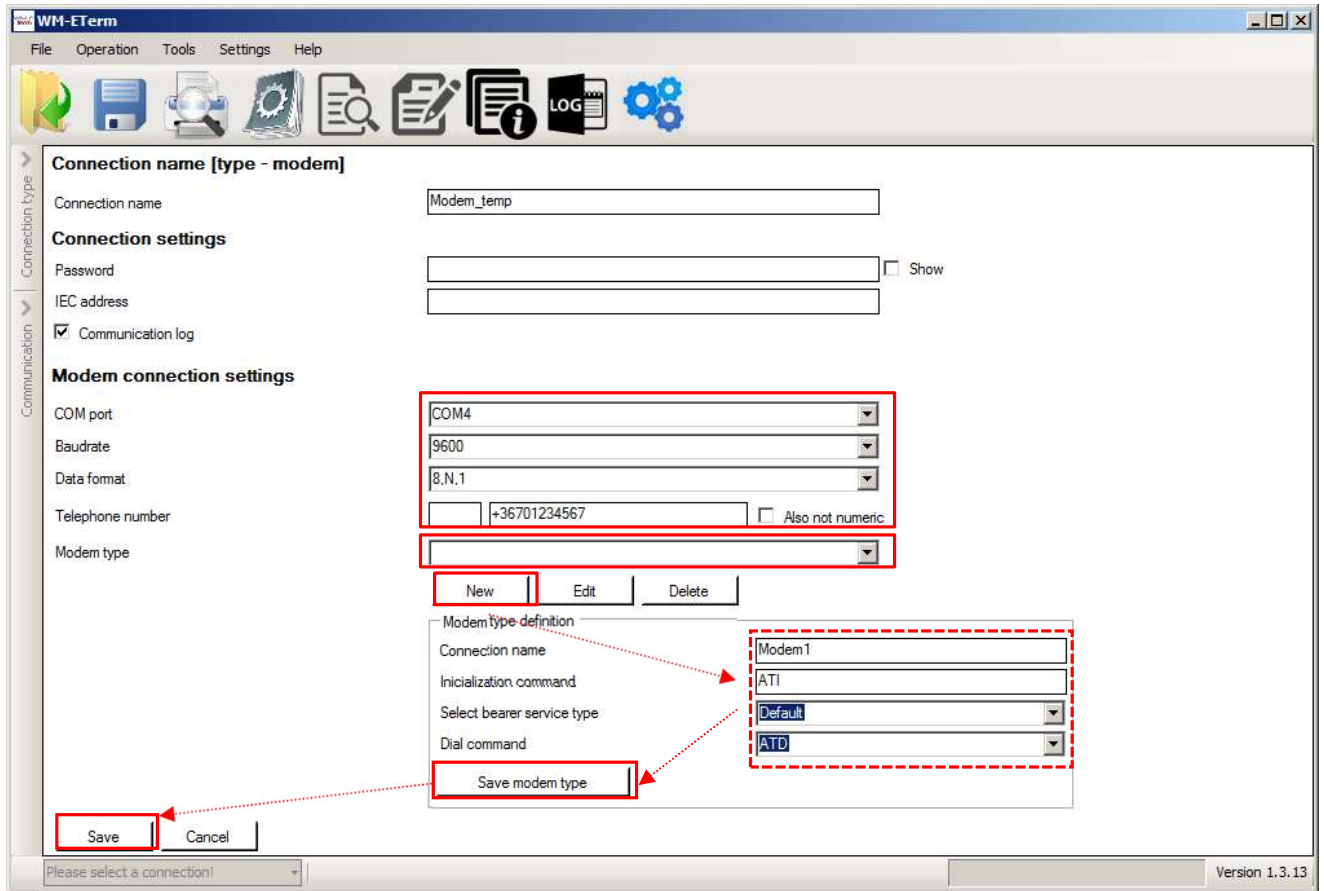
1. В левой части экрана щелкните Тип подключения (**Connection type**) и выберите **TCP/IP**.
2. Добавьте любое имя в поле Новое соединение (**New connection**).
3. Нажмите кнопку «Создать» (**Create**), и в другом окне появятся настройки подключения - аналогично тому, как это было описано для последовательного подключения.
4. Укажите IP-адрес и порт для подключения
5. По завершении нажмите кнопку «Сохранить» (**Save**), чтобы сохранить профиль подключения.

Пример настройки соединения через модемное соединение (**Modem**)

1. В левой части экрана щелкните Тип подключения (**Connection type**) и выберите модемное соединение **Modem**.

2. Добавьте любое имя в поле Новое соединение (**New connection**).

3. Нажмите кнопку «Создать» (**Create**), и в другом окне появятся настройки подключения - аналогично тому, как это было описано для последовательного подключения.



4. Добавьте номер телефона * для модема.

Telephone number Also not numeric

* Первая часть - это префикс, вторая часть - это реальный номер телефона, который может содержать специальные (командные) символы, если вы включили опцию Также не числовые (Also not numeric).

5. Создайте новый тип модема (**New Modem type**). Затем в нижней части экрана будут перечислены некоторые новые параметры.

6. Таким образом, добавьте имя подключения (**Connection name**) и команду инициализации модема (**Initialization command**).

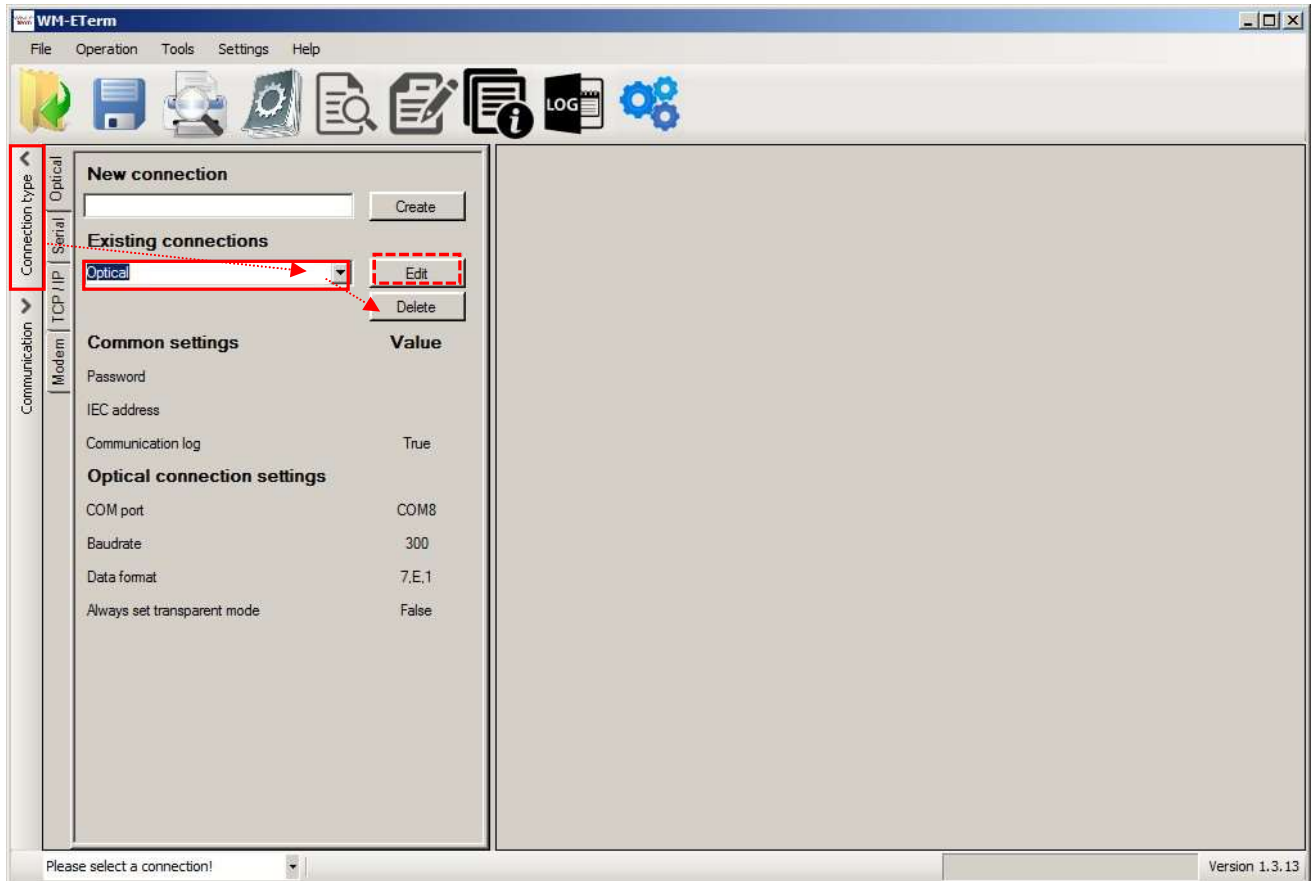
7. Выберите тип службы передачи данных (**Select bearer service type**) и добавьте команду «Набрать номер» (**Dial command**).

8. Для сохранения параметров типа модема и типа подключения нажмите кнопку «Сохранить тип модема» (**Save modem type**).

9. По завершении настройки нажмите кнопку «Сохранить» (**Save**), чтобы сохранить профиль подключения.

1.5 Редактирование и удаление профиля (ей) подключения

1. Вы можете удалить ненужные профили подключения, выбрав Тип подключения (**Connection type**). кнопкой у левого края экрана.
2. Выберите существующее соединение в части выбора соединения, и соответствующие настройки будут загружены в правую часть экрана.



3. Затем нажмите кнопку «Удалить» (**Delete**).

4. Вы также можете редактировать существующие настройки профиля, нажав кнопку «Редактировать» (**Edit**).


1.6 Подключение к модему

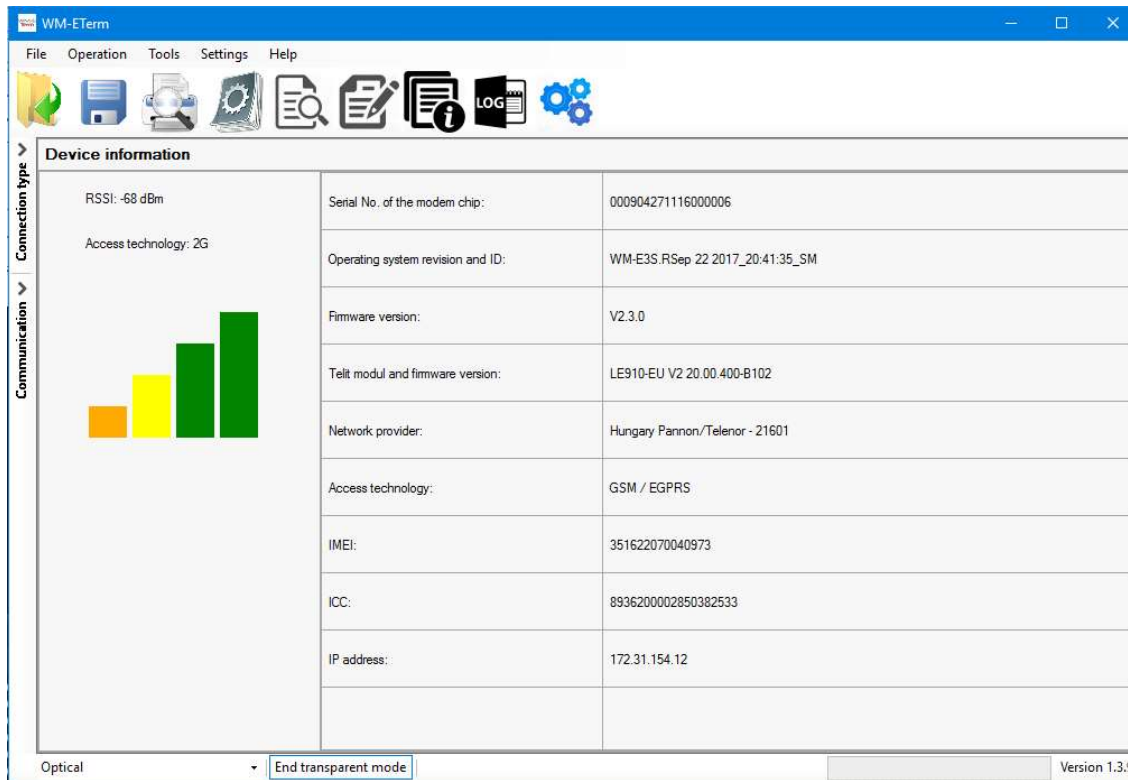
Важно!

В соответствии с предыдущими настройками вы создали профиль подключения, но настроенный профиль подключения НЕ будет выбран автоматически. Перед выполнением любых операций необходимо вручную выбрать профиль подключения в нижней части экрана для подключения к модему! (**Please select a connection!**)



1.7 Информация об устройстве

После подключения к модему необходимо проверить текущее состояние устройства, для этого, необходимо нажать на иконку «Информация об устройстве»  (**Device Information**).




Здесь перечислены идентификаторы модема, микропрограммы устройства и идентификаторы микропрограмм модема. В текущих настройках подключения также указаны поставщик мобильной сети, доступная сеть, IP-адрес и IMEI / ICC.

Слева отображается мощность сигнала и тип сети подключения.

2. Конфигурация

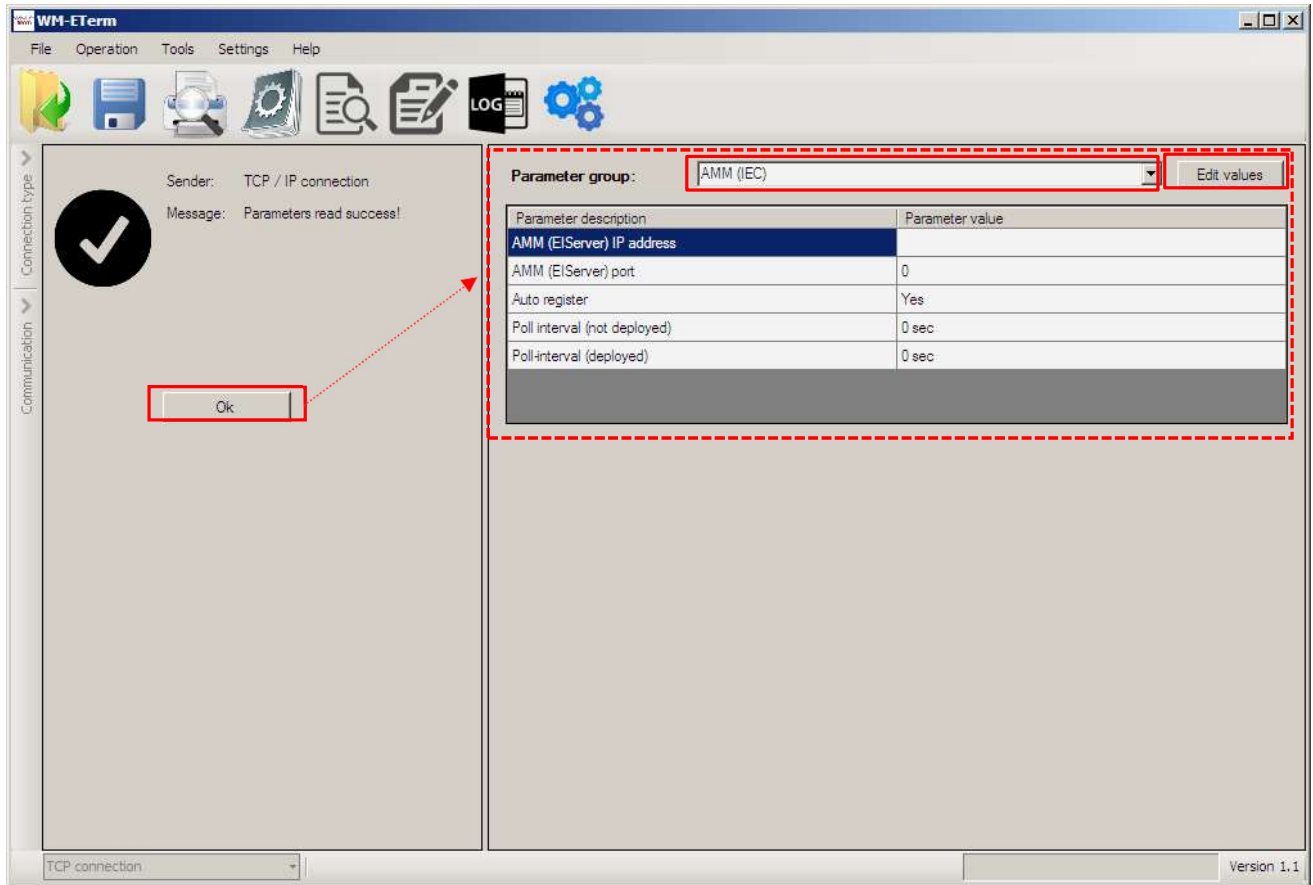
2.1 Считывание параметров модема



1. Нажмите на иконку «Считывания параметров»  (**Parameters read**), чтобы прочесть параметры модема.

2. Программа считывает параметры, ход выполнения процесса можно наблюдать по индикатору выполнения в правом нижнем углу экрана.

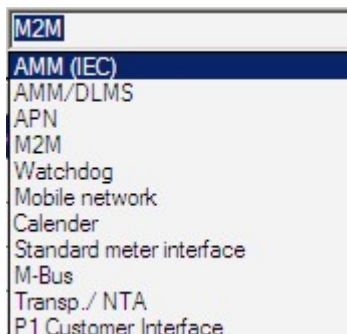
3. Когда соединение будет успешно завершено, появится сообщение об успешном соединении. (В случае сбоя подключения здесь также будет указано сообщение об ошибке.)



4. Затем программа загружается и перечисляет считанные значения для списка параметров.

5. Подтвердите процесс считывания, нажав кнопку **OK** - слева.

6. В верхней части программы отображаются доступные «Группы параметров» (**Parameter group**) и их настройки. Вы можете выбрать любую Группу параметров с помощью ее кнопки.



7. Под выбранным параметром вы можете увидеть каждый параметр (Parameter description) и его значения (Parameter value).

3. Рекомендуемые настройки

Здесь вы найдете минимальные и рекомендуемые настройки модема для правильного подключения для передачи данных, связи и работы в мобильной сети.

Шаг 1. Выполните настройку подключения. В левой части экрана щелкните Тип подключения (**Connection type**) и выберите, например оптическое соединение (**Optical**). Подробное описание на стр. 5.

Если у Вас уже есть созданные подключения, этот шаг можно пропустить.

Шаг 2. В нижней левой части выберите созданное вами подключение, например Optical_temp.



Шаг 3. Вычитайте «Информацию об устройстве» (**Device Information**). Для этого

нажмите на иконку

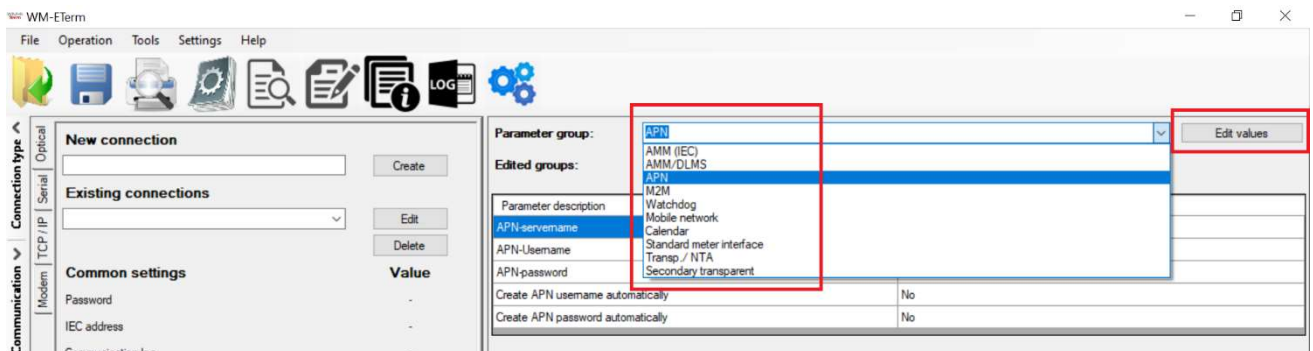
Шаг 4. Считайте параметры модема нажав на иконку «Чтение параметров» **Parameters**

Read

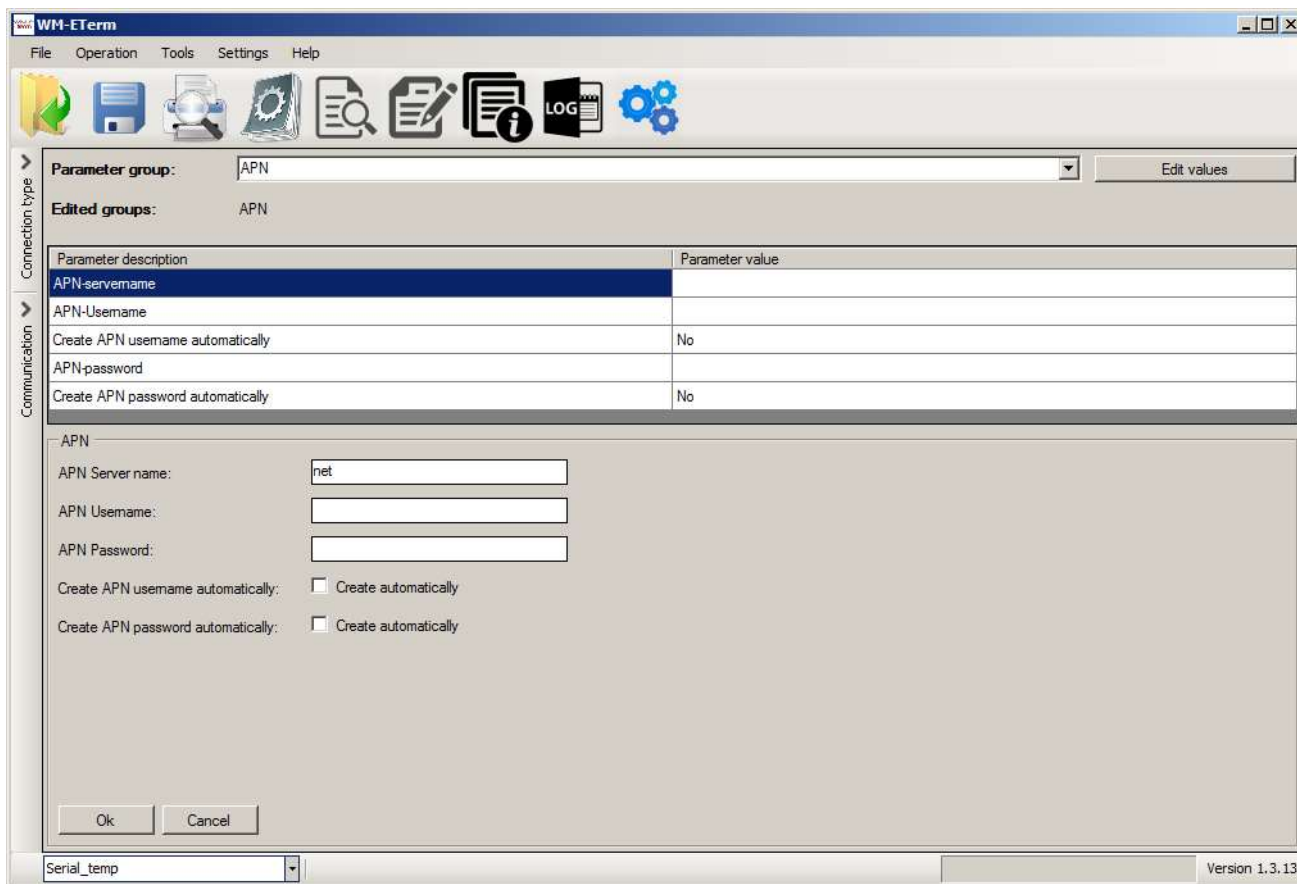
Шаг 5. Когда процесс считывания завершится, выберите Группы параметров (**Parameter group**) с помощью следующих указаний в списке и следующих шагов.

Настройки APN

1. Выберите группу **APN**.



2. Нажмите кнопку «Изменить значения» (**Edit value**), после чего отобразятся соответствующие параметры и их значения.



3. В нижней части экрана заполните следующие поля.

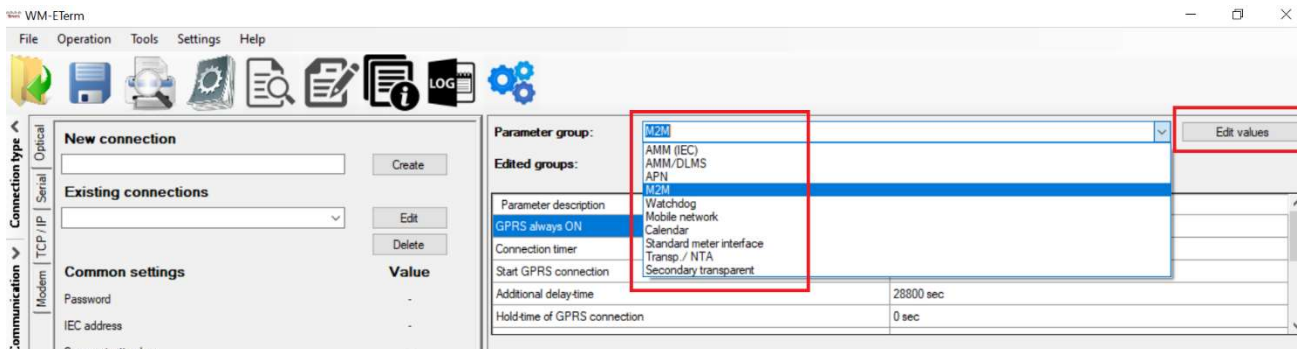
- APN Server name - здесь вам нужно добавить имя зоны APN в соответствии с SIM-картой (спросите своего оператора мобильной связи).

- если вы должны использовать имя пользователя и пароль для APN (по запросу мобильного оператора), заполните также поля APN Username и APN Password соответственно.

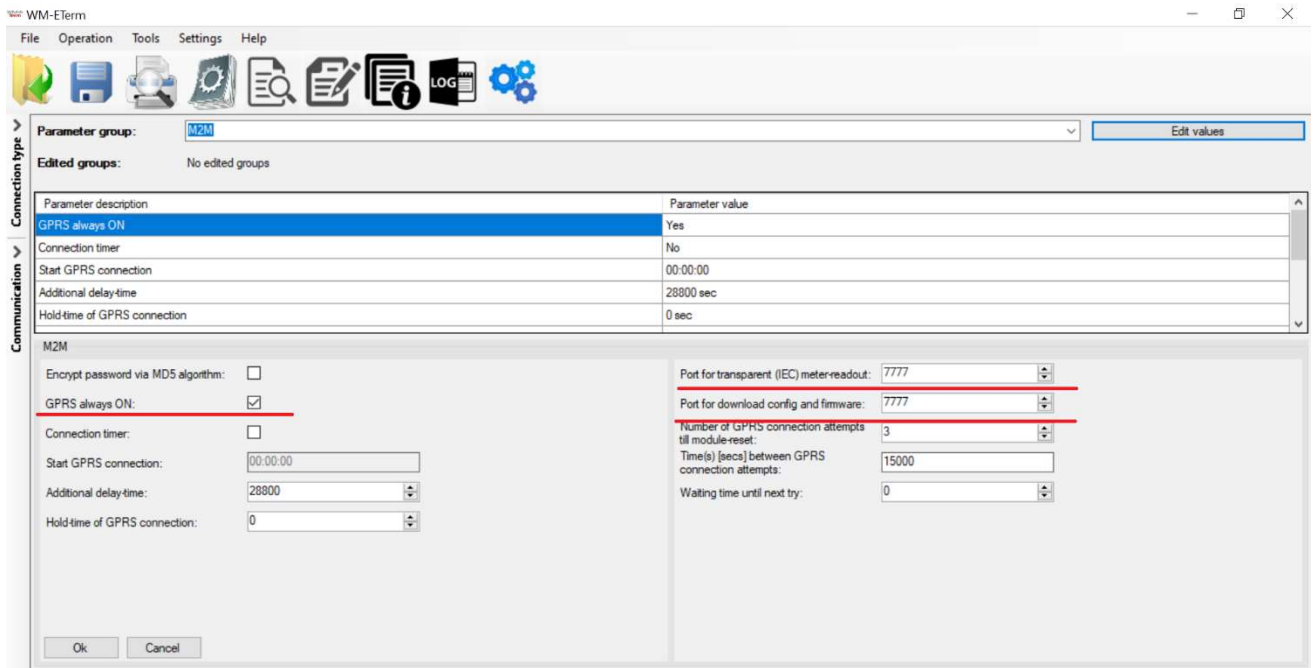
4. Нажмите кнопку **Ok** и переходите к следующей части.

Настройки GPRS

1. Выберите группу **M2M**.



2. Нажмите кнопку «Изменить значения» (**Edit value**), после чего отобразятся соответствующие параметры и их значения.

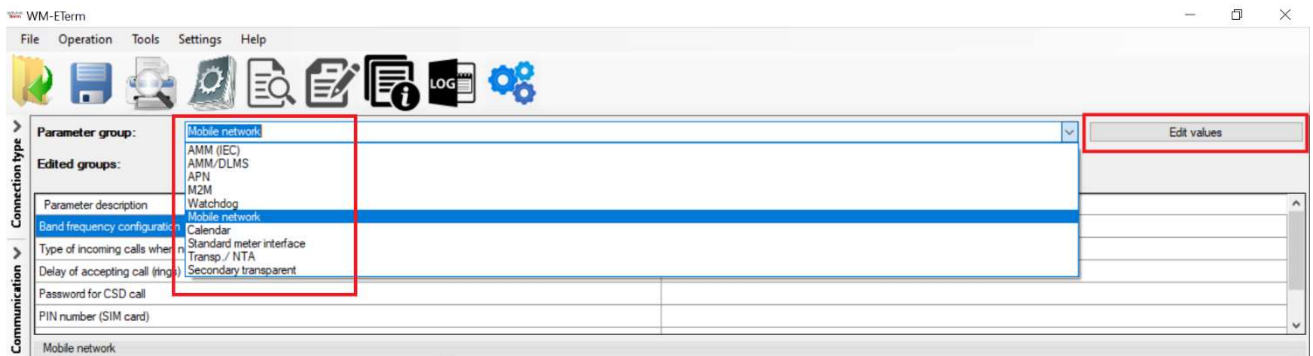


3. В нижней части экрана заполните следующие поля:

- GPRS всегда включен (GPRS always ON) - проверьте поле, чтобы там стояла галочка.
- 4. Укажите порты для чтения счетчика и конфигурации, можно использовать одинаковый номер порта для двух функций.
- 5. Нажмите кнопку **Ok** и переходите к следующей части.

Настройки мобильной сети

1. Выберите группу «Мобильная сеть» (**Mobile network**).

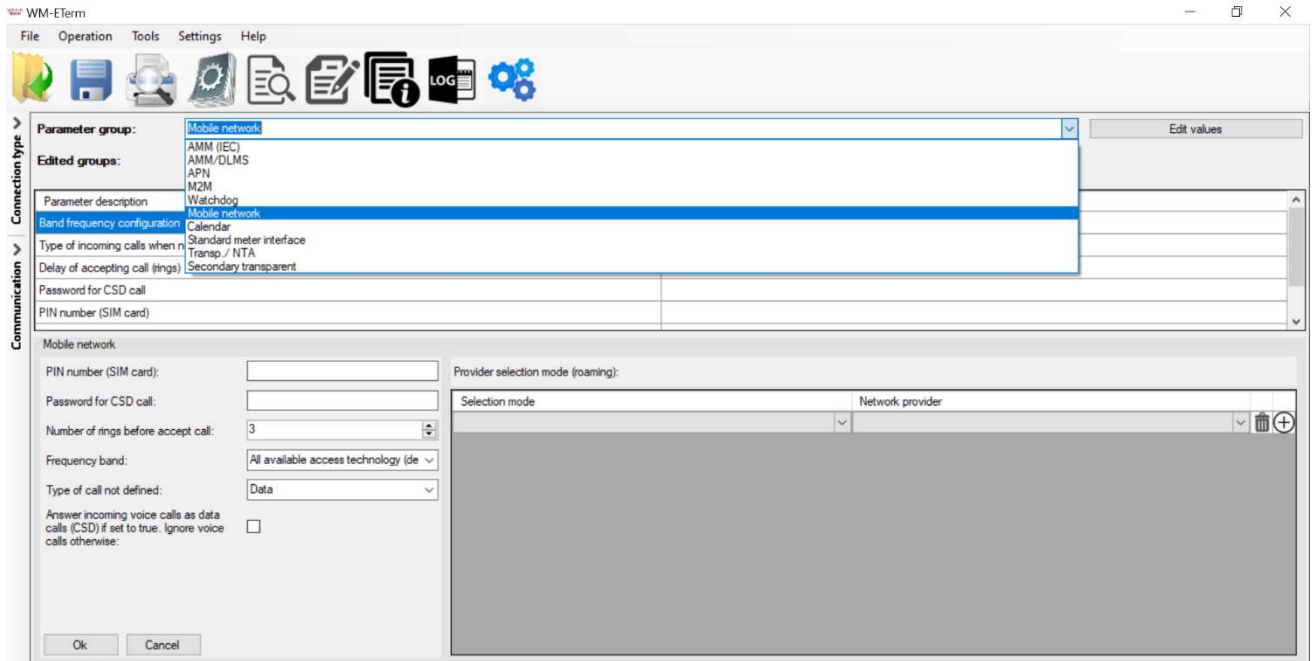


2. Нажмите кнопку «Изменить значения» (**Edit value**), после чего отобразятся соответствующие параметры и их значения.

3. В нижней части экрана заполните следующие поля:

- ПИН-код (SIM-карта) (**PIN number**) - отметьте в поле, нужен ли ПИН-код для SIM-карты, которую вы используете, если да, то введите его здесь.

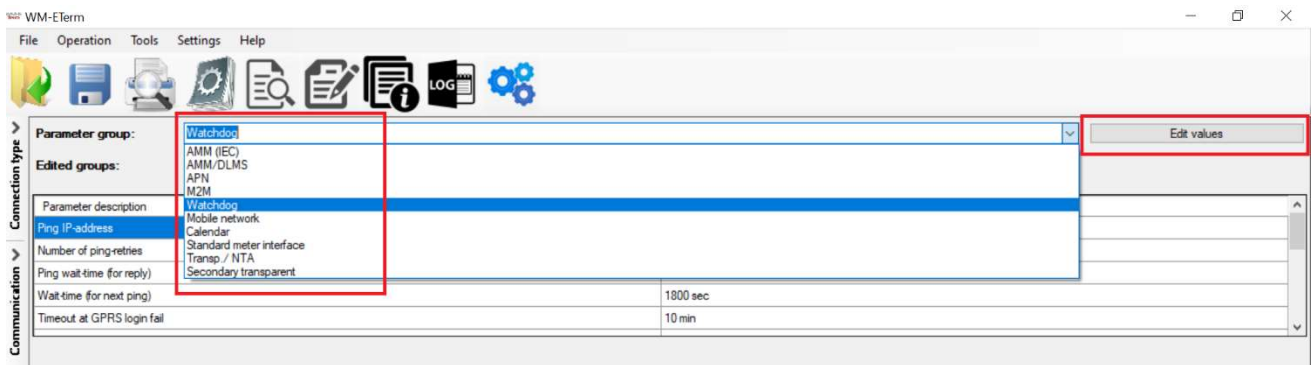
- Частотный диапазон (**Frequency band**) - здесь вы можете определить мобильную сеть и тип подключения (2G, 3G, LTE и резервные типы) для модемной связи. **Рекомендовано** выбрать «Все доступные технологии» (**All available access technology**)



4. Нажмите кнопку **Ok** и переходите к следующей части.

Настройки автоматического перезапуска

1. Выберите группу **Watchdog**.

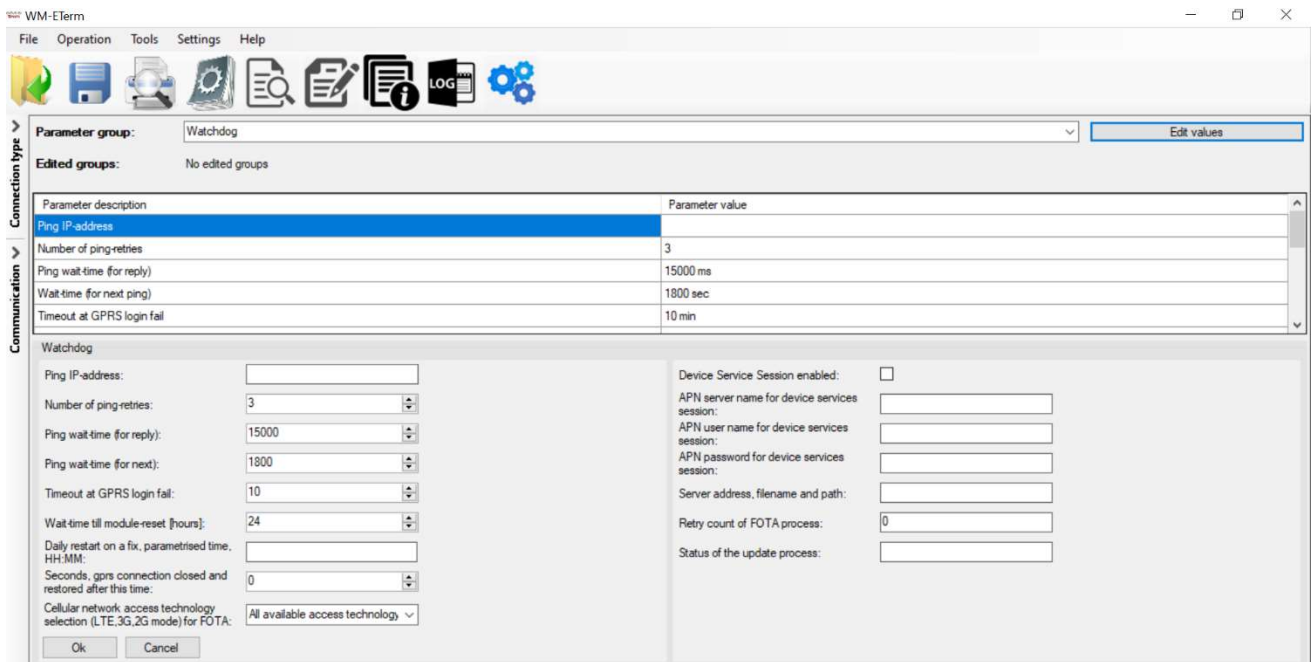


2. Нажмите кнопку «Изменить значения» (**Edit value**), после чего отобразятся соответствующие параметры и их значения.

3. В нижней части экрана заполните следующие поля:

- Ежедневный перезапуск для исправления, программируемое время (**Daily restart on a fix, parametrised time**) – вы можете добавить сюда значение ЧЧ:ММ (**HH:MM**) для перезапуска устройства. Ежедневно, в указанное вами время, модем будет перезапускаться. Оставьте поле пустым, если вы не хотите перезапускать устройство ежедневно.

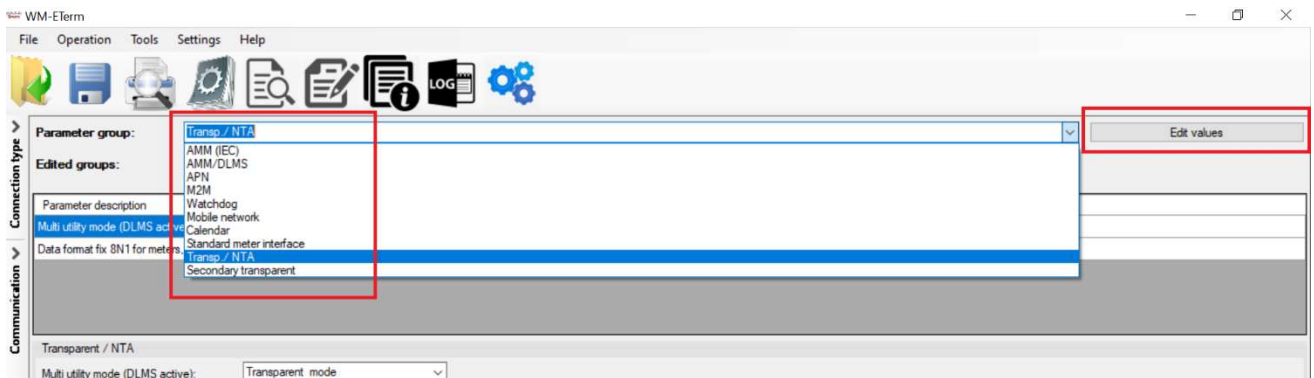
- Время ожидания перезапуска модема (**Wait time till module restart**) – здесь вы можете указать через сколько часов модем будет автоматически перезапускаться.



4. Нажмите кнопку **Ok** и переходите к следующей части.

Формат передачи данных модема

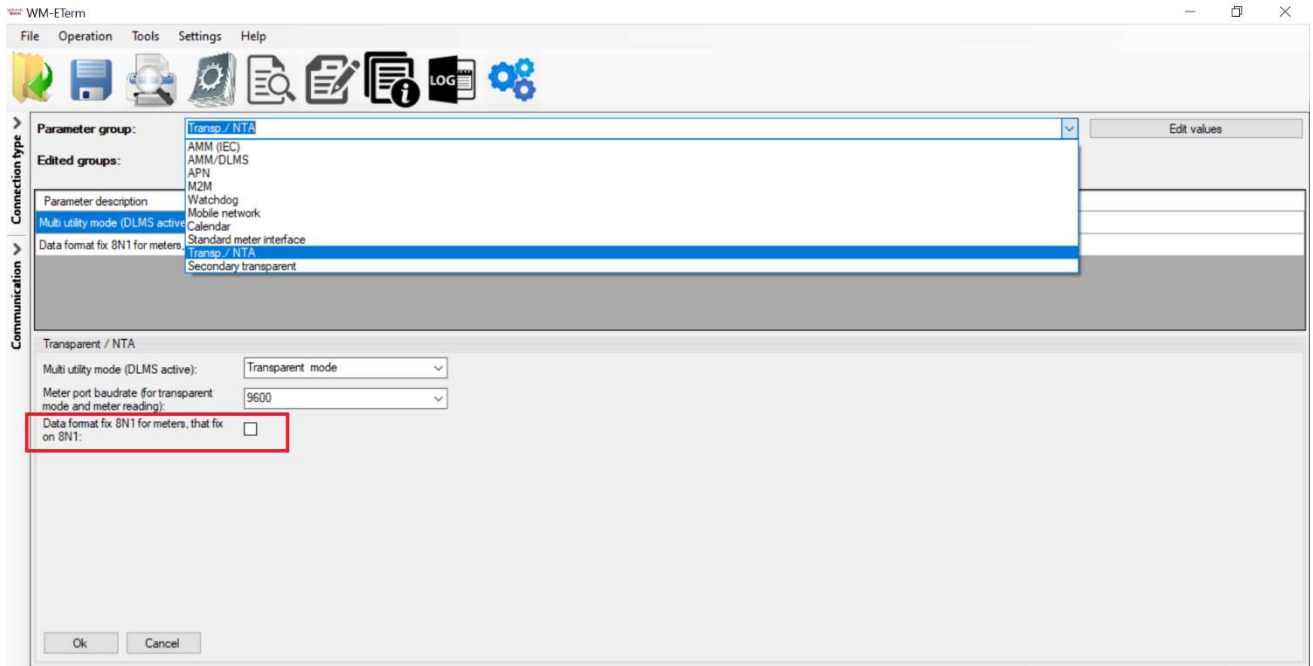
1. Выберите группу **Transp./NTA**



2. Нажмите кнопку «Изменить значения» (**Edit value**), после чего отобразятся соответствующие параметры и их значения.

3. В нижней части экрана заполните следующие поля:

- Формат передачи данных (**Data format fix 8N1 for meters, that fix on 8N1**) – поставьте галочку, если вам необходимо настроить работу модема на формат передачи данных 8N1; снимите галочку, если вам необходимо настроить работу модема на формат передачи данных 7E1.



4. Нажмите кнопку **Ok** и переходите к следующей части.

Шаг 6. Запишите все выполненные изменения и настройки в модем, для этого нажмите

иконку «Записать параметры» (**Parameters Write**)



Важно!

После записи параметров модем будет автоматически перезагружен, а затем будет работать в соответствии с новыми настройками.

До завершения процесса перезапуска и правильного рабочего состояния требуется около 2-3 минут. До этого вы не можете получить доступ к счетчику, поэтому всегда ждите, пока модем и счетчик снова будут доступны!

ELSTER Solutions GmbH
 Steinern Str. 19-2155252
 Mainz-Kastel, Germany
 www.smartenergy.honeywell.com

Smart-Energy LLC
 Radyscheva str. 10/14,
 Ukraine, 03124, Kyiv,
 info@s-energy.com.ua